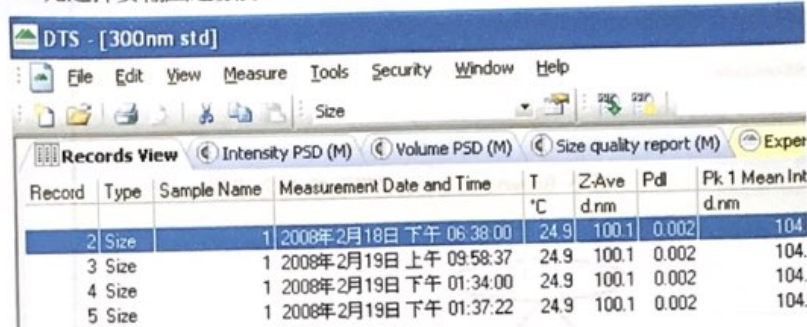


Zetasizer Nano Series Export Data

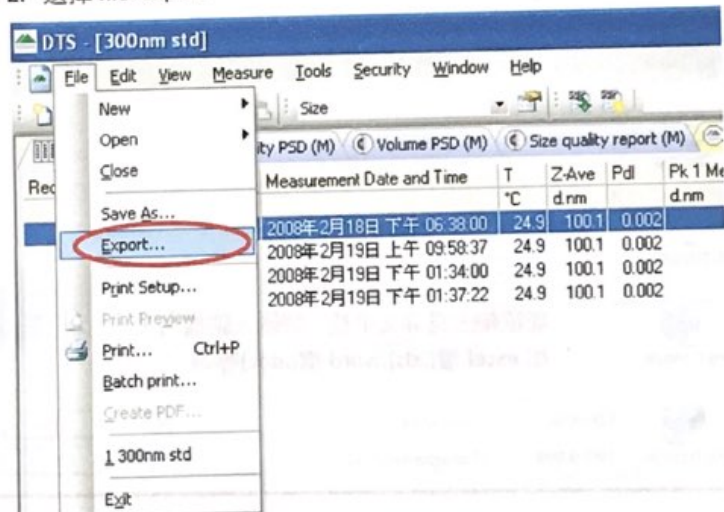
1. 先選擇要輸出之數據



The screenshot shows the Zetasizer Nano Series software interface. The title bar reads 'DTS - [300nm std]'. The menu bar includes File, Edit, View, Measure, Tools, Security, Window, and Help. The toolbar contains icons for file operations and a 'Size' button. The 'Records View' tab is active, showing a table with the following data:

Record	Type	Sample Name	Measurement Date and Time	T °C	Z-Ave d.nm	Pdl	Pk 1 Mean Int d.nm
2	Size	1	2008年2月18日 下午 06:38:00	24.9	100.1	0.002	104.
3	Size	1	2008年2月19日 上午 09:58:37	24.9	100.1	0.002	104.
4	Size	1	2008年2月19日 下午 01:34:00	24.9	100.1	0.002	104.
5	Size	1	2008年2月19日 下午 01:37:22	24.9	100.1	0.002	104.

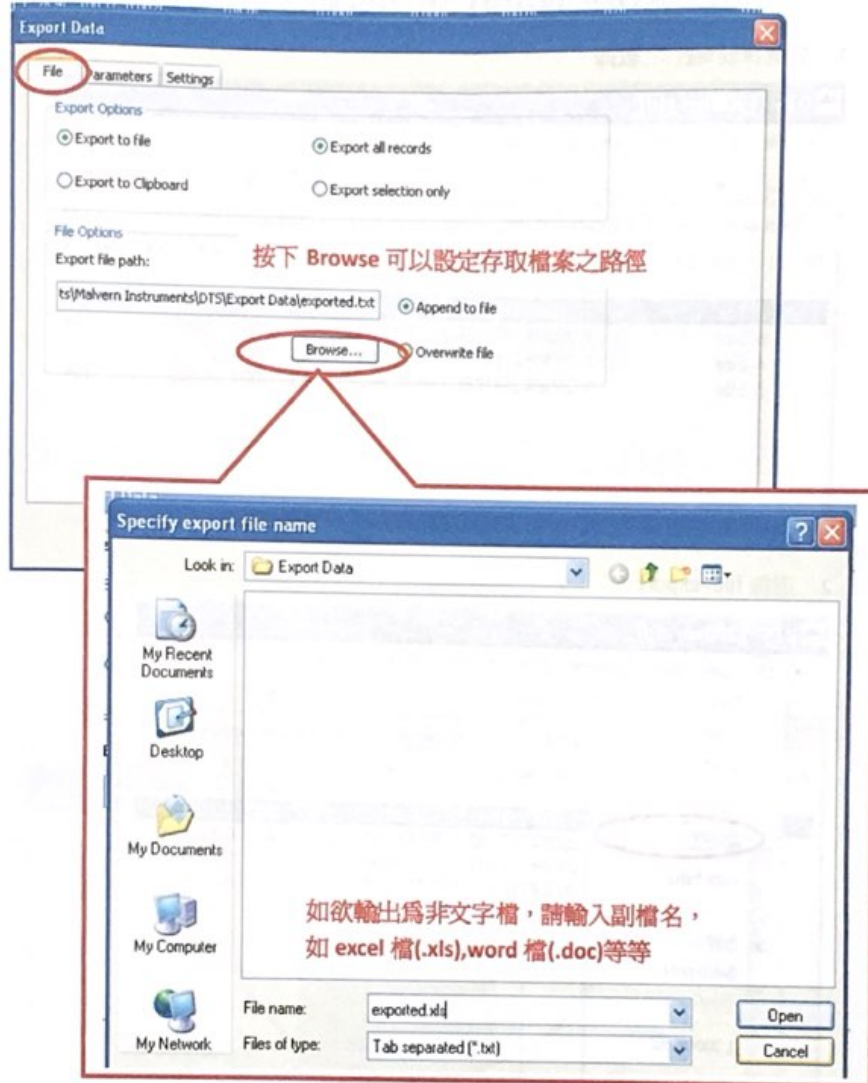
2. 選擇 file>export



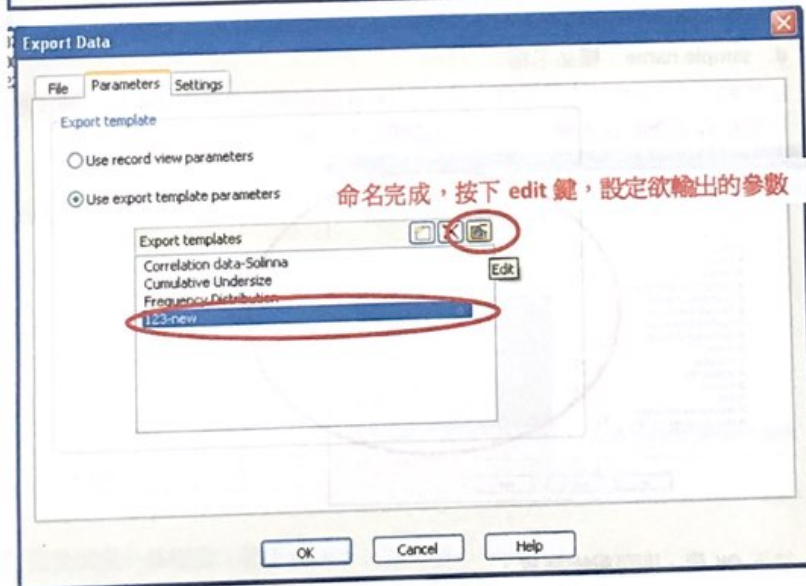
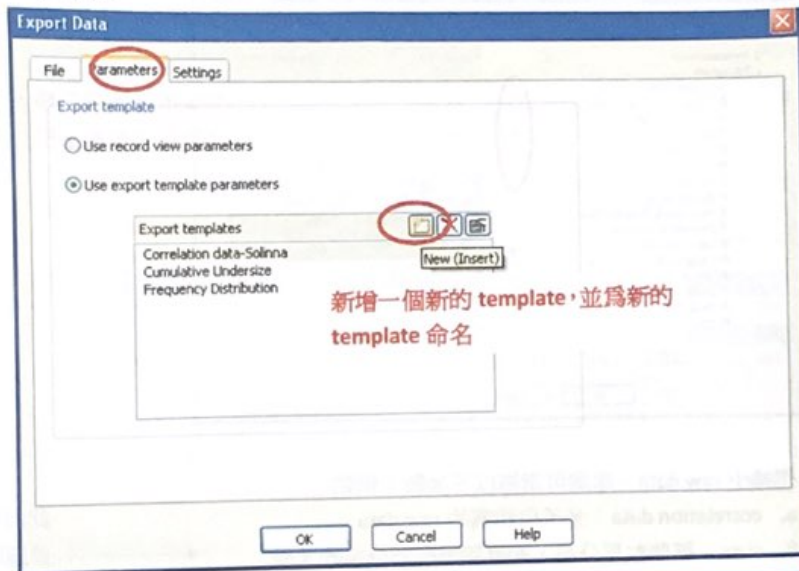
The screenshot shows the Zetasizer Nano Series software interface with the 'File' menu open. The 'Export...' option is highlighted with a red circle. The background table is the same as in the previous screenshot.

點選後出現一個視窗，如下頁。

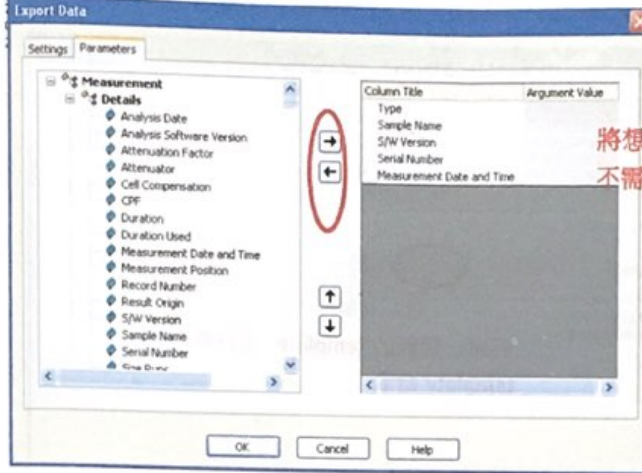
3. 出現以下視窗，選擇輸出到檔案(export to file)



4. 到第二子頁面，選擇“Use export template parameters”，可設定使用者所需要之參數



5. 選擇欲設定之參數：選擇第二子頁，可看到下圖視窗



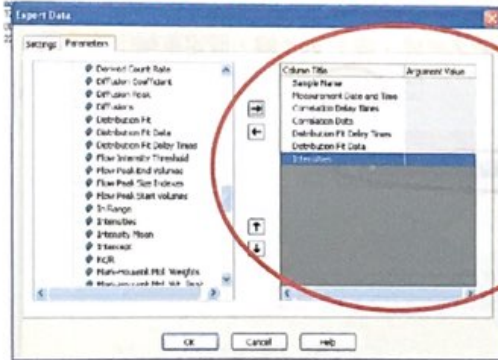
將想要的參數往右移，
不需要的參數往左拉

6. 想輸出 raw data，建議可選擇以下參數：例如

- correlation data：光子自相關的 raw data
- sizes：每個粒徑分布，即原報表高斯分布的 X 軸
- intensities：每個粒徑分布的含量，即原報表高斯分布的 Y 軸
- sample name：樣品名稱

此兩項可做圖，
此圖即為原報表
的粒徑分布圖

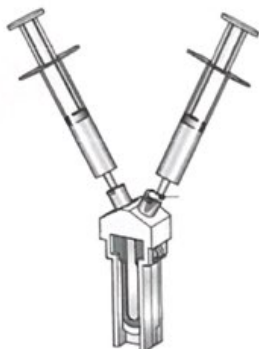
由於輸出於 Excel 的方式是橫向輸出，Excel 橫向欄位上限為 256 條，請注意不要拉取過多的參數輸出，以免數據輸出不完全。



7. 按下 OK 後，即可輸出完成。

一、清洗

1. 請準備兩支 Syringe(容積約 5~10ml)，各充滿約 2ml 沙拉脫或清潔液(不可以清潔乳，洗手乳)
2. 分別將兩支 Syringes 插入 Zeta cell 的兩個插槽中(如下圖)



請注意：

剛到貨的 cell，第一次使用請先用清潔液洗過，而後實驗每次清洗請先用您樣品的 solvent 清洗過，再用酒精或水清洗過即可，可不需再用清潔液。

P.S. 您樣品的 Solvent 與水互換時，請注意溶劑的相容性

3. 分別按壓兩個 Syringe，將 cell 來回沖洗
4. 將 cell 中清潔液移除
5. 準備兩支 Syringe 注滿清水，將 cell 中殘餘的清潔液沖洗乾淨(清洗 5~10 次)
或將 cell 拿至水龍頭下用大量清水將清潔液沖洗乾淨
6. 打入 DI water 將 cell 殘餘的水清掉，並甩乾

二、打入樣品或標準樣品

1. Zeta potential standard :

樣品：zeta potential standard of syringe $-68 \pm 6.8 \text{ mV}$

配置方法：先用酒精將 zeta potential cell rinse，再用 Di water 將酒精清洗乾淨(約 3 次)



將 standard 或樣品打入 cell 中



確認 cell 中不可有氣泡
樣品須淹過電極
填充完後，將塞子塞住



將 cell 放儀器中準備量測
請注意：cell 放置有方向性，
如圖示，窄邊朝向指示燈

Site Requirements

主機機型:Zetasizer Nano Series

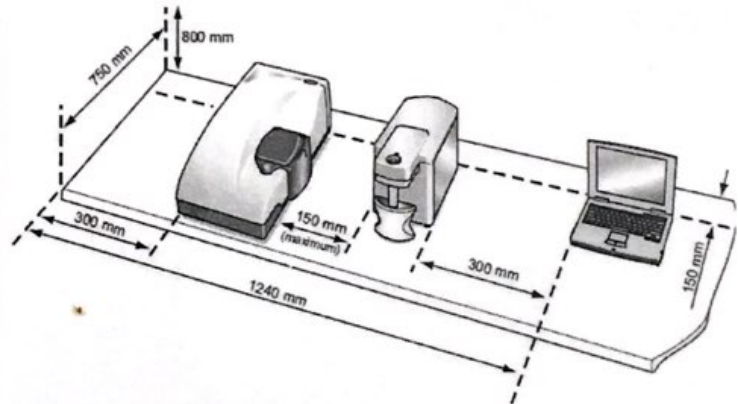
環境需求:

1. 需遠離強光
2. 需遠離熱源
3. 需保持通風
4. 放置桌面需水平以及無振動,並且可以承受以下重量:

儀器型號		重量
Zetasizer Nano		19.4kg
MPT-2		5.3kg
工作溫度	10 to 35°C (50 to 95°F)	
儲存溫度	-20 to 50°C (-104 to 122°F)	
濕度	10 to 90% (無結露) 60 ↓	
海拔	2000m	
污染等級	2 (BS EN 60664-1:2003)	

空間需求:

儀器型號	寬度	深度	高度
Zetasizer Nano	320mm	600mm	260mm
MPT-2	170mm	390mm	260mm
電腦	600mm	600mm	
總空間(含 MPT-2):	1840mm	750mm	
總空間(未含 MPT-2):	1520mm	750mm	



電源需求:電壓: AC 110V, 電流: 15A

電源端第三點需接地

乾燥空氣需求(低溫實驗):接頭形式 M5

壓縮空氣規範: DIN 8573-1

油	Class 1
水	Class 3
粒子	Class 3
壓力	100 kPag

十一、注意事項

1. 實驗前 30mins 開啟儀器等待氣體雷射穩定為最佳
2. 開機時，先開儀器，再開軟體
3. 關機時，先關軟體，再關儀器
4. 開機時，燈號為綠紅相間，連接軟體後呈現綠燈，若出現紅燈表示儀器異常請連絡廠商
5. 放入樣品室時，請勿將樣品填入過量，溢出至槽內造成清洗困難，嚴重者需將儀器送回原廠保養
6. 移動儀器時，請小心輕放，勿用力擺放或撞擊，造成雷射光光學路經偏差
7. 請確定電源插座需有接地，避免電子設備故障